



Jacques Chaban-Delmas, maire de Bordeaux, préside le groupe "Villavélo", qui rassemble les différents responsables, élus, techniciens et usagers de la CUB, pour promouvoir le vélo. *Photo CAUE 33*

Vélofête : la Très Grande Réussite

Plus de 200 personnes en tout dans le cortège sous le crachin, l'ouverture du journal de FR3, l'écho dans les radios, la presse écrite, le vélo a marqué un score plus qu'honorable le 15 juin. Par le nombre de personnes mobilisées pour les badges, les appels, les itinéraires, la sonorisation de la place, le gonflage de ballons, l'affichage et la publicité préalable, la recherche des sponsors, la Fête Manifestation a aussi été un test de viabilité de l'association. Nous étions renforcés pour la première fois du permanent-objecteur de conscience, et même de bénévoles sur plusieurs journées complètes... *Antoine Bonduelle*
(suite p. 2)

L'Heurovélo

le journal dérailleur. N° 1

Un appel porteur, la mobilisation tranquillement obstinée de ceux qui veulent avoir le choix de leur mode de déplacement en ville : à pied, en voiture, en métro... mais aussi à vélo.

Pierre Bertrand, adjoint au maire de Lille, nous a entendus, et les premiers stationnements pour bicyclettes vont être étudiés cet été, puis des aménagements de chaussées à la rentrée.

Le président de la Communauté urbaine et maire de Lille va-t-il enfourcher à son tour la petite reine, à l'instar de son collègue bordelais, et faire de notre métropole une « eurocyclopoie » ?

Philippe Tostain

Sommaire

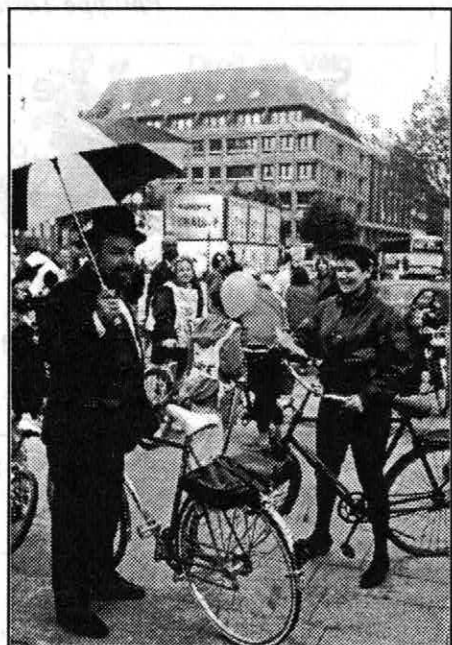
Très Grande Vélofête	p. 2
Etranger	p. 3
L'Adav, un an plus tard	p. 4
Que faire pour l'Adav	p. 5
Villeneuve d'Ascq	p. 6
Courrier des lecteurs	p. 7 et 8
Agenda, Infos	p. 9

L'Heurovélo, journal dérailleur, est édité par
l'Association Droit au Vélo (ADAV)
23 rue Gosselet, 59000 Lille.
☎ 20 86 17 25 ou MNE ☎ 20 52 12 02.
Trimestriel, 5 F le n°. N° 1, Eté 1991.
Dir. de publication : Philippe Tostain.

CPPAP en cours. ISSN en cours. Imp. par nos soins.
Rédaction : Richard Byczynski, Th. Lesay, Ph. Tostain

Miss Petite Reine et Mister Biclou

Miss petite reine, c'est Anne-Lise Duriez, six ans, dont le vélo décoré et l'air sage ont séduit notre jury (on ne sait pas si elle est aussi calme à la maison !). Quant à Mister Biclou, c'est le militant du vélo et pilier villeneuvois de l'Adav, Gilles Laurent, qui a été récompensé ex-æquo avec son fils. Dans sa famille, tout le monde pratique le vélo urbain, randonneur, vacancier, presque tout le temps... Cette élection et la tombola qui a suivi — premier prix... comme par hasard un vélo ! — étaient une bonne occasion pour les candidats d'exposer leurs griefs, leur plaisir à vélo, ou au contraire — en particulier pour les enfants — les difficultés pour eux et leurs parents.



ph. R. Byczynski

A la Mairie

Notre délégation hétéroclite — une petite fille, le président de l'association, une jeune femme et un retraité militant — fut reçue par Pierre Bertrand, l'adjoint au maire chargé de la Voirie et de la Circulation. A l'extérieur, les manifestants finirent par rejoindre la place Rihour tant les débats se prolongeaient : ce premier dialogue aura été décroché difficilement — en un an ! — mais démarre sur les chapeaux de roues avec l'organisation de réunion avec des techniciens, l'amorce d'un plan lillois, et l'envoi d'une lettre par Pierre Bertrand aux mille premiers signataires de l'appel : « Vous avez été signataire d'un appel pour le droit au vélo en ville qui m'a été remis samedi 15 juin (...). J'ai le plaisir de vous informer qu'au cours de cette entrevue nous avons décidé de nous revoir début juillet avec les techniciens des services de la Ville et de la Communauté urbaine de Lille. Ce premier accord présage une concertation et un partenariat de bonne qualité pour rendre la ville accessible à tous. » (n'hésitez pas à répondre diplomatiquement et à encourager cette bonne volonté !).

La Vélofête de juin 1990 aura été exactement à l'échelle de notre association, soit environ 200 membres, plusieurs dizaines de militants, et un réseau de sympathisants qui talonne le millier. En juin 1992, la future VéloFête se déroulera sur le thème « A vélo, tout est possible... »

Antoine Bonduelle

Suisse

Berne, 24 août 1990, l'association IG Vélo Berne trace au petit matin cinq bandes cyclables sauvages. Si les automobilistes bernois se sont conformés à cette nouvelle signalisation, les autorités municipales (dont l'urbaniste Kurt Hoppe) ont considéré cela comme un attentat, procédé à l'effaçage du délit et poursuivi (en justice) les « terroristes ».

IG Vélo Berne revendique :

- tracé de bandes cyclables et resynchronisation des feux ;
- promotion du vélo afin de respecter les normes urbaines de pollution atmosphérique ;
- suppression de voies de circulation automobile en faveur des vélos et des transports en commun.

Allemagne

L'association ADFC (Allgemeiner Deutscher Fahrrad Club) a fait paraître dans son journal (mars-avril 1991) un test en 21 questions destiné aux cyclistes et dont l'étude permet d'apprécier le caractère "cyclable" de différentes villes. En cours de traduction à l'ADAV.

Toujours l'ADFC : publication d'un livre de quinze fiches de sécurité active (comportement) et passive (équipement).



Cuba

Les changements à l'Est privent Cuba de trois millions de tonnes de pétrole soviétique. De ce fait, le transport urbain motorisé s'est trouvé paralysé, et le gouvernement cubain a importé 500 000 vélos de Chine et d'URSS. Aux dires des autorités, les utilisateurs apprécient ce nouveau mode de transport et mènent une vie plus saine : air pur, moins de bruit...



Greenpeace lance le "Clean tech bike"

Utiliser la bicyclette comme moyen de locomotion, c'est participer activement à la lutte contre la pollution. Encore faut-il que la construction de la dite bicyclette ne nécessite pas de techniques polluantes. Dorénavant, c'est chose faite : Greenpeace Allemagne a mis au point un vélo "propre", le "Clean tech bike", dont le cahier des charges est rigoureux. Par exemple : un minimum d'aluminium ; pas de produits issus de la chimie du chlore (pas de PVC) ; pas de zingage, chromage, nickelage, etc.

Le Clean tech bike est du type "citybike" versions dame et homme. La liste des revendeurs est disponible au bureau de Greenpeace Suisse. Selon la qualité des équipements, le prix est de 1450 FS ou 1750 FS (1FS = 4 FF). C'est encore cher, mais plus il s'en vendra, plus son prix baissera. Loi du marché oblige.



CLUB DES VILLES CYCLABLES

Lille a adhéré le 27 mai 1991

A quand l'adhésion de Lille, disions-nous dans le numéro 0 de l'Heurovélo. C'est fait. Lille a adhéré le 27 mai 1991 à cette association regroupant déjà plus d'une vingtaine de villes de toutes tailles en France, et dont les buts sont : de favoriser les échanges d'informations et d'expériences sur les politiques cyclables dans les agglomérations ; d'être l'interprète des collectivités locales auprès de l'Etat pour demander la mise en œuvre d'une politique en faveur des vélos au plan national ; d'ouvrir le dialogue avec toutes les parties prenantes (Etat, industries du cycle, associations d'usagers...) pour faire évoluer la réglementation.

Lille saura-t-elle tenir son rang au sein du club des villes cyclables ?

Lille-Maubeuge-Lille

Le 21 juin, la Ville de Maubeuge a invité l'Adav lors de son forum de sécurité routière. Plébiscite du vélo par 150 enfants assistant au débat... « *mais j'ai peur, mais maman a peur que je me le fasse voler...* » Pierre Retaux, adjoint au maire a annoncé l'aménagement (cyclable) du centre jusqu'à la sortie vers Lille.



Centre international d'affaires

Malgré notre première rencontre prometteuse, Euralille a oublié la bicyclette dans son projet de « qualité européenne ». Et la Ville de Lille a perdu (!) nos remarques écrites lors de l'enquête publique... Nous avons saisi le commissaire chargé du rapport d'enquête.

« Rue de l'Avenir »

L'Adavneroule passeulement pour la bicyclette, mais bien pour que la rue ne soit plus une route. Nous sommes « correspondant local » de « Rue de l'Avenir », association nationale qui fédère des associations de quartier, de parents d'élèves, bref d'usagers de la rue. A la rentrée, Rue de l'Avenir se constituera à Lille.

Que faire pour l'Adav... de nos pensées ?

L'ADAV grandit : 1300 appels signés, 190 adhérents, un objecteur.

On ne signera jamais assez l'appel, ce cri ingénieux lancé par l'ingénieur Antoine Bonduelle en juin 1990 (le 18 ?). Pour animer ses 180 membres, l'Adav s'est musclée d'un sémillant objecteur : Patrice Louvest.

Hôtel du Département. A l'initiative d'un adhérent, intervention auprès du Conseil général : l'hôtel des services du département, avec 400 places de parking, refuse les bicyclettes, intra et extra-muros ; il est encore temps de ne pas se tromper...

«Lillàvélo» : cette proposition d'étude d'aménagements cyclables a été acceptée par le Conseil régional, l'Agence française pour la maîtrise de l'énergie et l'Observatoire communautaire de l'environnement. Pour 100000 F, nous devons également, sur un exemple précis, évaluer les freins à l'utilisation du vélo. Cet exemple peut être le vôtre, votre entreprise ou votre quartier.

Objecteur (suite) : un objecteur-animateur, c'est bien, mais c'est cher : 36 000 F de trésorerie sont nécessaires. Une souscription est lancée. Vous prêtez 3 000 F (mazette !) pendant un an, et vous êtes automatiquement membre d'honneur dispensé de cotisation.



Partage de la chaussée et du trottoir, rue "conviviale". Photo Jacques Maerten

Monsieur Vélo

Ronald Charbaut, conseiller municipal écologiste, est aussi le « monsieur vélo » de Villeneuve d'Ascq, chargé du dossier « pistes cyclables » de la ville.

Dès juin 1989, un constat du mauvais état des pistes existantes a été dressé : bordures et trous font que les pistes sont rarement aussi « cyclables » que le pensent les aménageurs.

Suite à ce constat, les pistes gérées par la Communauté urbaine ont été améliorées (ex : au niveau du Stadium). Mais sur celles propriété de la Direction départementale de l'équipement, rien n'a encore été fait deux ans plus tard (ex : rue des Fusillés).

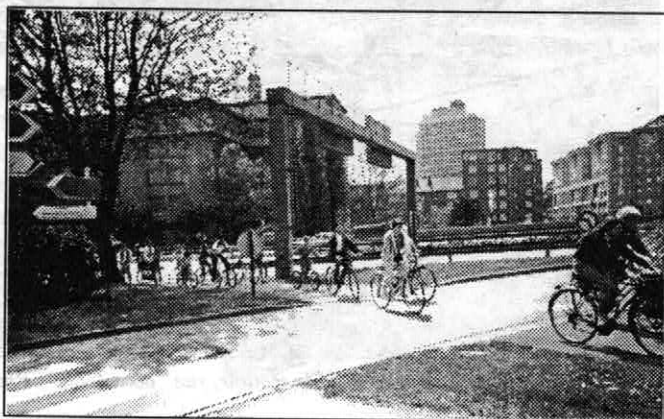
Nous avons aussi demandé qu'un parc vélos protégé contre les vols soit aménagé au centre ville : il concernera aussi les usagers du métro et du centre commercial. Plusieurs projets routiers ont été modifiés à notre demande pour mieux prendre en compte la circulation cycliste (ex : jonction rue du 8 mai, rue Boudieriez ; passage sous l'autoroute au bout de l'avenue Champollion).

Tout ceci ne suffit pas : c'est un véritable plan de développement du vélo qu'il faut pour notre ville, à la hauteur des qualités propres à ce mode de transport : rapidité en milieu urbain, économie, silence, propreté, accessibilité à tous, même aux plus jeunes...

Une « enquête-vélo » est lancée en direction de tous les Villeneuvois, cyclistes ou non : faites part de vos suggestions à Villeneuve d'Ascq Ecologie, 1 rue Ravel, 59650 Villeneuve d'Ascq, ☎ 20 91 10 40.

Cyclenade verte

Dimanche 23 juin, en un peu moins de quatre heures et 25 kilomètres, une trentaine de participants, enfants compris, ont découvert Villeneuve d'Ascq à vélo, lors de la promenade verte organisée par l'Adav de Villeneuve et la MNE. L'occasion pour beaucoup de découvrir les sentiers pédestres et cyclables parcourant la mosaïque de quartiers de la ville nouvelle. La surprise du jour fut la découverte de panneaux scélérats « vélo VTT interdits » aux entrées du parc urbain. L'action est en cours pour les faire supprimer. Un plan vélo de Villeneuve d'Ascq est en préparation, qui recensera tous ces chemins agréables et trop peu connus, pour les baliser. *G. Laurent*



A Lille aussi, une "cyclenade" a eu lieu le 2 juin. Ph. A. Bonduelle

Lille-Roubaix-Lille

La piste cyclable Lille-Roubaix reste très fréquentée, malgré l'état déplorable de son revêtement et diverses embûches qu'elle nous propose.

Les nombreuses racines traçantes des peupliers soulèvent l'asphalte en travers de la piste, des trous bien sûr, mais aussi des réparations mal faites. « Pour les vélos, c'est pas la peine de trop en faire. » ?

Les embûches sont, dans le sens Lille-Roubaix :

- difficulté d'accès au départ (lycée Pasteur), pas de fléchage au départ du centre;
- « Attention, travaux » au carrefour Pasteur ;
- pas de séparation avec l'axe routier entre le garage Renault et le carrefour St-Maur ;
- le Croisé-Laroche, un gymkhana dangereux ;
- première interruption de la piste à la hauteur de la clinique du Parc, à Roubaix. Là il faut changer de côté de l'axe routier, puis emprunter une contre-allée dont la circulation est dense ;
- ne pas suivre le tracé du tramway (ce qui n'est pas signalé...)



- mais longer le parc Barbieux par la droite, même si ça monte, monte, monte...
- après avoir passé le "col" du lycée Baudelaire, reprise de la piste. La descente doit se faire prudemment car il y a beaucoup

d'élèves aux alentours du lycée Jean-Moulin ;

- fin de la piste, en injection directe dans le flux de la circulation automobile. Là encore, pas de fléchage pour trouver le centre.

Personnellement, je mets 40 minutes pour effectuer les 13 km qui séparent mon domicile de mon lieu de travail. En tramway : 50 mn (porte à porte). En voiture : 25 mn aux heures de pointe.

De nombreuses voitures stationnent sur la piste au niveau du lycée Pasteur. Il y en a même qui l'empruntent ! A noter aussi les mobylettes et scooters qui roulent à vive allure.

Pour le retour, au niveau du lycée Pasteur, une recommandation importante : ralentir avant, car là aussi il y a beaucoup d'élèves.

Il est d'usage de s'identifier en se croisant, parfois de se saluer, et encore de se parler à un feu rouge (non grillé). La piste cyclable Lille-Roubaix-Lille, c'est un sacré moyen de communication.

Richard Byczynski



Elle roule pour nous...

Godeleine Petit, conseillère municipale (PS), déléguée aux personnes âgées et à l'Etat-civil, a écrit le 11 juin à l'Adav : « Je suis désolée de ne pas pouvoir assister au rassemblement de tous les cyclistes de la métropole le 15 juin. Je vous souhaite un grand succès et soutiens pleinement votre action, étant moi-même (ainsi que mon mari) une adepte du vélo et de la marche à pied. Nos quatre enfants ont, de 1972 à 1984, fait tous leurs déplacements scolaires à vélo à Lille et continuent d'en faire là où ils habitent. Je souhaite que mes petits-enfants et tous les Lillois de leur âge puissent plus tard circuler à vélo à Lille en toute sécurité, ainsi que toutes les générations qui pour des motifs de commodité, de meilleure santé et par amour du sport choisissent ce mode de locomotion. Je lirai avec intérêt les échos de ce rassemblement festif et vous adresse mes meilleures salutations à vous et à toute votre équipe. »

Born to ride

Elle, vingt ans, cheveux auburn ; sur son anorak blanc elle a épinglé un petit vélo rose fluo... Chaque matin elle roule en bicyclette vers le bahut où elle enseigne.

Lui, à peine plus âgé, les yeux rieurs, l'allure un peu cool parce qu'il espace un peu trop ses visites chez le coiffeur... Il arbore un petit vélo jaune fluo au revers de sa parka verte.

Ils se croisent en pédalant et se sourient.

A votre avis, qu'arriva-t-il ?

Ensemble, ils sont allés au bureau de l'Etat-civil.

Christiane Bailleul

NDLR : est-ce Godeleine Petit qui officiait ?!



Saint-Clou

Comme l'année dernière, Pierre Deltour, prêtre à Dunkerque, nous a écrit. Il a parcouru (à bicyclette bien sûr) 2650 km pour la gloire de Dieu. Pèlerinage depuis Notre-Dame des Dunes (à Dunkerque) jusqu'à Notre-Dame de Fin de Terre (Gironde) en passant par les Saintes-Maries de la Mer (Camargue) et retour en cinq semaines :

« Mon vélo porte à travers la France le nom de Dunkerque, sa joie de vivre, son sens de l'effort (...). Les longs temps à contempler notre belle France sont favorables à la prière de louange et d'admiration ; et aux moments de plus grands efforts, ou quand manque le confort, je communique au courage et à la peine des gens en difficulté. (...) A ma façon, je proclame aussi : Droit au Vélo. »



La piste qui mène au ciel. Ph. J. Maerten

INFOS - NFOSI - FOSIN - OSINF - SINFO - INFOS

Vous en avez plein le porte-bagage ! Racontez vos misères à la **permanence** (les lundis, mercredis et vendredis de 10 h à 13 h et de 14 h à 18 h), en passant **23 rue Gosselet à Lille**, ou en appelant le ☎ **20 86 17 25** ou **20 52 12 02** (demandez Patrice Louvest).

A vos agendas

- Réunion d'été, lundi 26 août à 18 h à la MNE, 23 rue Gosselet à Lille ;
- Réunion de rentrée : lundi 23 septembre à 18 h 30 ;
- Rencontre des villes cyclables à Toulouse, vendredi 11 octobre ;
- **Assemblée générale de l'Adav : vendredi 18 octobre à 18 h ;**
- "Cyclenade" Adav, dimanche 20 octobre à Villeneuve d'Ascq ;
- "Cyclenade" Adav, dimanche 10 novembre à Lille ;
- Congrès Vélocity à Milan, du 19 au 21 novembre ;
- Colloque à Lille, vendredi 13 décembre de 16 à 21 h ;
- Très Grande Vélofête n° 2 : samedi 13 juin 1992 à 15 h 15.

Demandez des **Appels** et faites-les signer autour de vous.

Si vous voulez en savoir plus, il ne reste qu'une solution : **adhérer**.

----- ✂ -----

J'adhère à l'association **Droit au Vélo** et souhaite en devenir :

(cochez membre actif (cotisation annuelle : 30 FF, 15 FF chômeurs
au et étudiants)

choix) membre de soutien (à partir de 50 FF)

Mme Melle M. : Prénom :

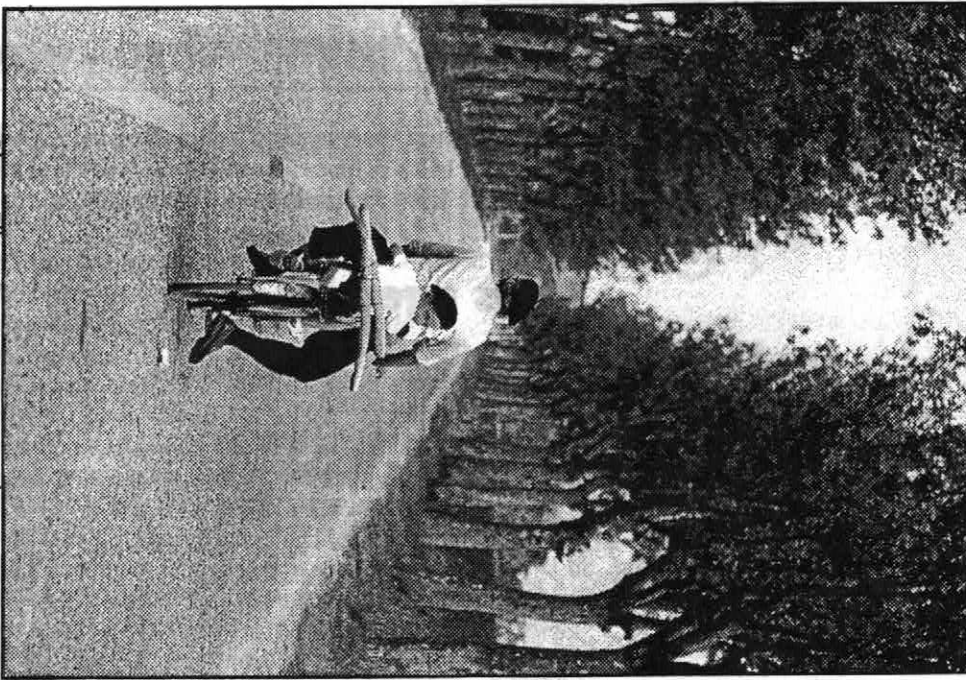
Adresse :

Code postal : Ville : ☎ :

Profession : Age (facultatif) :

Date :

(Chèques à l'ordre de : ADAV, 23 rue Gosselet, 59000 Lille)



Droit au Vélo
Association
23, Rue Gosselet
59000 Lille
Tél. 20.86.17.25

..... M.....
.....
Ville :