

## > indice semestriel d'usage du vélo <

Métropole Européenne de Lille - Étude Cerema des données de comptage Adav

### 1 Chiffres clés sur l'usage du vélo

Évolution annuelle  
du nombre de cyclistes  
entre Semestre 1-2015 et Semestre 1-2016

**+ 7,6 %**

calculé avec 12 lignes de comptage ayant  
des données consolidées et comparables  
entre le S1-2015 et et S1-2016

Nombre de cyclistes par heure  
heures de pointe du matin ou du soir

Toutes lignes  
de comptage S1-2016

**84** cyclistes/h

Lille centre

144 +8%\*

Ponts/Portes de Lille

92 +6%\*

Métropole

51 +10%\*

\*par rapport S1-2015

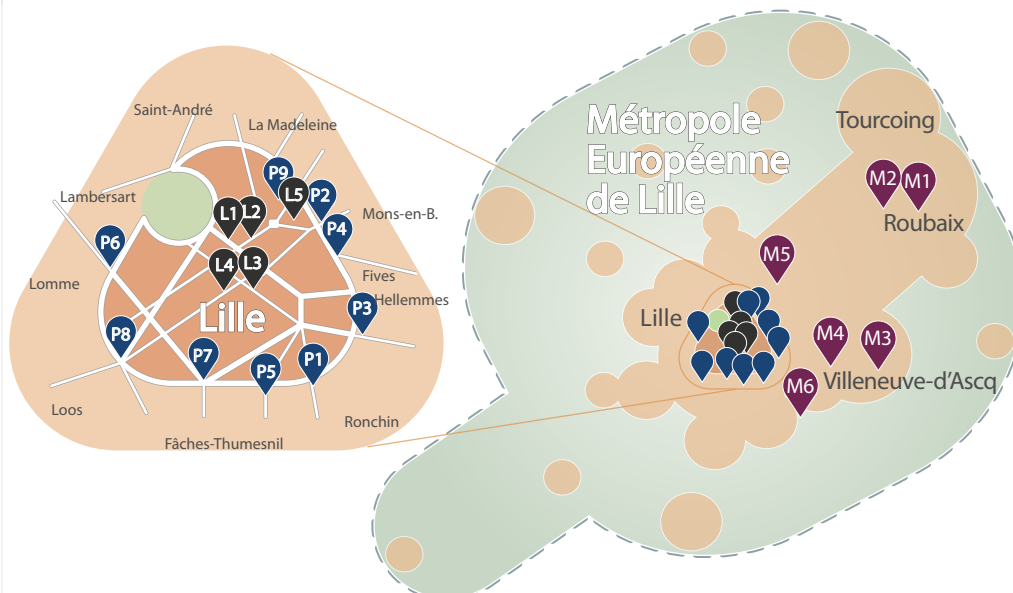
Cyclistes utilisant un V'Lille  
% sur le total des cyclistes

**26 %** -0,4 pts

part sur 9 stations ; évolution entre  
la part du S1-2015 et la part du S1-2016

### 2 Les lignes de comptage

L'association Droit au vélo – ADAV procède à des comptages mensuels dans différents secteurs de la Métropole Européenne de Lille (MEL) et de la Région. Le principe est de dénombrer les cyclistes qui franchissent une ligne virtuelle dans chaque sens pendant l'heure de pointe du matin ou du soir un jour de semaine. Différentes informations peuvent être relevées comme le nombre de passagers, le genre ou le type de vélo (notamment l'utilisation de V'Lille, le système de vélo en libre service de la MEL). Ces données sont ensuite triées et consolidées par semestre pour établir ces indicateurs. Nous considérons qu'il faut au moins 3 relevés dans le semestre pour avoir une donnée consolidée. Dans le secteur retenu, nous avons sélectionné 20 lignes de comptage.



Nombre de lignes  
de comptage consolidées

**13**

+1 ligne de comptage consolidée au S1-2016  
par rapport au S1-2015 (Pont Beethoven)

Liste des lignes de comptage

L1- Liberté (1999) mercredi 17h30-18h30   
L2- Nationale (1999) mercredi 17h30-18h30   
L3- Solférino (2013) jeudi 17h30-18h30   
L4- Gambetta (2013) jeudi 17h30-18h30   
L5- Canonniers (2016) lundi 17h-18h

P1- Porte Douai (2006) vendredi 8h-9h   
P2- Pont Erfurt (2006) vendredi 17h25-18h25   
P3- Pont Tournai (2006) jeudi 8h-9h   
P4- Pont Fives (2014) jeudi 17h-18h   
P5- Porte Arras (2014) jeudi 17h-18h   
P6- Pont Dunkerque (2015) mardi 8h-9h  
P7- Porte des Postes (2015) jeudi 17h30-18h30  
P8- Pont Beethoven (2016) mercredi 17h-18h   
P9- Porte Carnot (2016) lundi 17h-18h

M1- Roubaix Foch-Moulin (2007) mardi 16h30-17h30  
M2- Roubaix De Gaulle (2007) mardi 16h30-17h30  
M3- Villeneuve-d'Ascq Station (2007) jeudi 17h-18h   
M4- Hellemmes Salengro (2014) jeudi 8h-9h   
M5- La Madeleine (2015) mardi 17h-18h   
M6- Ronchin Carnot (2015) mardi 8h-9h

données consolidées  
 indisponibles le semestre en cours  
«L» : Lille, «P» : Pont ou Porte de Lille ; «M» : Métropole  
«1999» : année de création ;  
«lundi 17h-18h» : jour et heure de comptage

## 3 Tableau statistique

	Nombre de cyclistes par heure en moyenne			Nombre de cyclistes V'Lille par heure en moyenne	
	S1-2016	S1-2015	évolution	S1-2016	part de V'Lille
L1- Liberté	127	125	+2% ↗	32	25% ↘
L2- Nationale	226	221	+2% ↗	91	40% ↘
L3- Solférino	119	104	+14% ↗	45	38% ↗
L4- Gambetta	104	84	+24% ↗	32	31% ↘
L5- Canonniers	118*	/	/	/	/
P1- Porte Douai	130	136	-4% ↘	18	14% ↗
P2- Pont Erfurt	/	/	/	/	/
P3- Pont Tournai	135	112	+21% ↗	17	13% →
P4- Pont Fives	48	42	+14% ↗	8	17% ↗
P5- Porte Arras	35	38	-8% ↘	/	/
P6- Pont Dunkerque	62*	61*	/	/	/
P7- Porte des Postes	42*	63	/	/	/
P8- Pont Beethoven	115	/	/	/	/
P9- Porte Carnot	100*	/	/	/	/
M1- Roubaix Foch-Moulin	23*	/	/	/	/
M2- Roubaix De Gaulle	14*	/	/	/	/
M3- Villeneuve-d'Ascq Station	23	33	-30% ↘	/	/
M4- Hellemmes Salengro	55	34	+62% ↗	7	13% ↘
M5- La Madeleine	71	69	+3% ↗	10	14% ↘
M6- Ronchin Carnot	55	50	+10% ↗	/	/

\* Données non consolidées (moins de 3 relevés dans le semestre)

L'évolution globale annuelle est à la hausse : le nombre de cyclistes a augmenté de +7,6% entre 2015 et 2016 sur un échantillon de 12 lignes de comptage aux données consolidées.

A Lille-centre, on compte 144 cyclistes par heure et une tendance à la hausse surtout dans le secteur Solférino/Gambetta.

Autour de Lille-centre, l'évolution est plus contrastée entre de fortes hausses (Pont Tournai, Pont Fives) et des tendances à la baisse sur des liaisons plus faiblement pratiquées (Porte d'Arras, Porte des postes).

Dans le secteur métropolitain, l'augmentation globale de +10% est à relativiser par la non prise en compte des lignes de comptage roubaisiennes. Hellemmes Salengro tire ce groupe hétérogène (+62%).

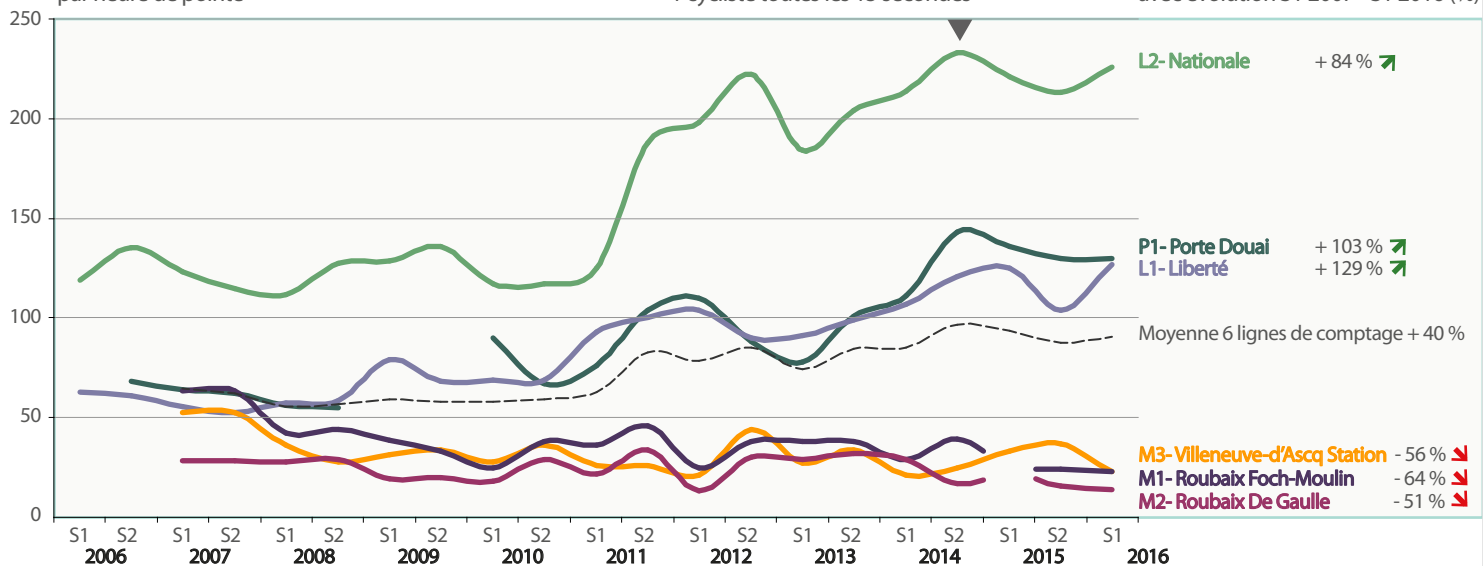
L'utilisation des V'Lille reste stable par rapport au volume de cycliste (26%). Le secteur de Lille-Centre voit passer une proportion de V'Lille sensiblement plus importante que dans les autres secteurs (37% contre 14%).

## 4 Évolution depuis 2006

Nombre moyen de cyclistes par heure de pointe

Record S2-2014 = 233 cyclistes/heure  
1 cycliste toutes les 15 secondes

6 lignes de comptage « historiques » avec évolution S1 2007 - S1 2016 (%)



## 5 Influence de la température

Ce graphique croise la température relevée lors des comptages et l'écart à la moyenne du nombre de cyclistes. Il cumule 6 lignes de comptage qui permettent d'obtenir ce nuage de 222 points.

Le coefficient de corrélation est faible ( $r^2=0,187$ ) et la dispersion du nuage de points indiquent l'absence de liens forts entre la pratique du vélo et la température dans la métropole lilloise.

D'après nos premiers tests, la chaussée mouillée et même le cumul de la chaussée mouillée et d'une faible température n'est pas significativement déterminante pour la pratique du vélo.

